



# R.A.G.E

CRÉATION 2015

Un spectacle de Camille Trouvé et Brice Berthoud avec des extraits des œuvres « La Promesse de l'Aube », « Pseudo » et « Gros Câlin » de Romain Gary.

- **Théâtre Paul Eluard | Bezons (95)**  
→ 12 & 13 décembre 2024
- **Théâtre de l'Arsenal | Val-de-Reuil (27)**  
→ 5 & 6 mai 2025





## L'HISTOIRE

R.A.G.E est le deuxième volet d'un diptyque sur la censure.

Après « Les Mains de Camille », inspiré de la vie de Camille Claudel, femme artiste du XIXème confrontée à la censure de son époque, R.A.G.E met en scène un personnage masculin qui, fort de sa pluralité, se joue des codes et des masques pour retrouver sa pleine liberté d'expression.

R.A.G.E raconte la trajectoire de vie d'un homme qui passe par le mensonge pour raconter sa vérité. D'un homme qui ment par franchise et qui manigance l'une des plus belles supercherie(s) identitaires du siècle dernier.

R.A.G.E, c'est le récit d'une belle imposture.

R.A.G.E mélange marionnette et magie. Le geste visible de la manipulation d'objet et le geste invisible de l'effet magique. Celui avoué et dissimulé.

R.A.G.E c'est une idée de disparition et de

renaissance, de virginité éternelle, d'être à jamais tout neuf.

Dans R.A.G.E tout est mélangé. Les spectateurs et les acteurs, le plateau et la scène, il n'y a ni mur, ni places numérotées. L'espace public devient un lieu d'exploration et le public est lui aussi mis en scène.

R.A.G.E sont les véritables initiales du personnage dont nous allons nous nous inspirer pour raconter notre spectacle. La vérité d'un homme se trouve bien souvent dans ce qu'il cache.

Et si nous préservons aujourd'hui encore le secret de son identité, c'est pour faire vivre l'esprit de son subterfuge et garder notre R.A.G.E intacte.

## NOTE D'INTENTION

“QUI SUIS-JE ?” ...  
PARFOIS POUR ÊTRE  
QUELQU'UN, IL FAUT ÊTRE  
PLUSIEURS...

Nous tournons autour de notre héros sans pouvoir le saisir. Il nous apporte l'idée d'un moi à facettes, qui résiste à tout type de classification. Notre héros a une formidable propension à la démultiplication, usant des codes et des masques comme un joueur de poker.

« Je » n'est pas un autre, « je » est mille autres ! Nous vous proposons donc d'embarquer dans les méandres d'une enquête poétique d'un homme qui cherche à se réinventer, à renaître et qui vit ses différentes métamorphoses comme une aventure policière. Mensonges, traques, intrigues, rebondissements et surtout peur d'être découvert...

## L'ÉCRITURE ET L'IMPORTANCE DU SCÉNARIO

Pour structurer ce récit, nous nous entourons d'une monteuse de cinéma, Saskia Berthod, qui amène le côté technique de la dramaturgie et nous guide dans notre désir de donner à cette histoire une structure non linéaire.

Nous jouons sur le point de vue du spectateur. En créant un bi-frontal naturel entre une partie du public installé en salle dans les fauteuils de velours rouge et une autre partie sur notre gradin.

Tout comme notre héros, nous espérons que notre spectacle ne pourra se saisir en une seule fois, mais qu'il faudra l'interroger sous plusieurs angles, tourner autour, pour en comprendre la portée...

## MARIONNETTE ET MAGIE

Il est question ici de disparition, d'invisibilité et de renaissance sous une autre forme. Un terrain propice aux apparitions marionnettistiques.

Nous faisons un détour par le mensonge pour créer une perturbation du réel, ainsi nous mêlons le geste visible de la manipulation d'objet et le geste invisible de l'effet magique. On pense que la marionnette est suspendue par un fil relié au dispositif scénique ? Mais les fils deviennent mous et elle prend son autonomie. Sur le plateau deux marionnettistes mènent le bal : Brice Berthoud et Jonas Coutancier. Il est parfois difficile de savoir qui manipule qui car ils se jouent eux aussi des masques et intervertissent leurs identités.

## LE LABO DU BRUITEUR, LA MUSIQUE ET LE CHANT...

Dans notre histoire, le son sert de point d'ancrage, de repère dans un univers mouvant.

Xavier Drouault bruiteur de cinéma (en particulier sur le film « Les triplettes de Belleville ») accompagne en direct les déplacements, frôlements et mouvements de l'air provoqués par notre protagoniste. Sur le stand du bruiteur, un véritable bric à brac d'objets insolite d'où s'élève le son d'un B52, d'une machine à écrire ou d'un battement d'aile. Un décalage jubilatoire s'installe entre l'objet utilisé et le son produit. La musique du trompettiste, Piero Pépin, pétrie d'un esprit libertaire, nourrie de jazz, tempos rock, accents fanfare accompagne les différentes métamorphoses de notre personnage. Héléna Maniakis, chanteuse balkanique à la voix grave et envoutante, offre sa présence rassurante, véritable refuge auprès duquel notre héros reprend son souffle. Elle porte les langues de notre récit : le russe, le yidish et l'anglais avec la passion du chant qui donne au récit sa dimension tragique.



11

''''  
*11'*

11

1  
1

# DISTRIBUTION

Un spectacle écrit par Camille Trouvé et Brice Berthoud avec des extraits des œuvres : « La Promesse de l'Aube » de Romain Gary – © Editions Gallimard, « Pseudo » et « Gros Câlin » de Romain Gary (Emile Ajar) – © Mercure de France, droits théâtre gérés par les Éditions Gallimard

**AVEC** Brice Berthoud, Jonas Coutancier, Yvan Bernardet, Xavier Drouault en alternance avec Gilles Marsalet, Sébastien Ciroteau, Hélène Maniakis en alternance avec Noëmi Waysfeld **MISE EN SCÈNE** Camille Trouvé **DRAMATURGIE** Saskia Berthod **SCÉNOGRAPHIE** Brice Berthoud assisté de Margot Chamberlin **CRÉATION SONORE** Piero Pépin, Xavier Drouault, Antoine Garry **CRÉATION LUMIÈRE** Nicolas Lamatière **CRÉATION COSTUMES** Séverine Thiébaut **CRÉATION MARIONNETTES** Camille Trouvé avec l'aide d'Armelle Marbet et Amélie Madeline

**REGARD MAGIQUE** Raphaël Navarro **CONSTRUCTION DÉCORS** Les Ateliers de la MCB° Bourges, SN **ACCESSOIRES ET MÉCANISMES DE SCÈNE** Magali Rousseau **AVEC LA PRÉCIEUSE COLLABORATION DE** Einat Landais, Marie Girardin, Vincent Muteau, Emmanuelle Lhermie, Jaime Olivares, Carole Allemand, Quentin Ruraux, Flora Chenaud-Joffort, Céline Batard **SOUTIEN DE TOUS LES INSTANTS** L'équipe d'Equinoxe – SN de Châteauroux

**PRODUCTION** CDN de Normandie-Rouen - Les Anges au Plafond

**CO-PRODUCTION** Equinoxe – SN de Châteauroux, maison delaculture – SN de Bourges, Le Bateau Feu – SN de Dunkerque, Le Grand T – Théâtre de Loire-Atlantique, Les Quinconces / L'Espal – SN du Mans, L'Espace Jean Vilar d'Ifs, La Maison des Arts du Léman – SC de Thonon, TANDEM / L'Hippodrome – SN de Douai, Le Fracas – CDN de Montluçon, Le Polaris – Corbas, Le Théâtre du Cloître – SC de Bellac, Le Théâtre André Malraux à Chevilly-Larue, Le Théâtre Gérard Philipe – SC de Frouard, L'Hectare – SC de Vendôme, Quai des arts à Pornichet, Le Théâtre de Verre de Châteaubriant, Le Théâtre de l'Espace de Retz à Machecoul, Le Canal Théâtre du Pays de Redon- SC pour le théâtre, Quartier Libre à Ancenis Avec le soutien de Malakoff scène nationale, de La Ferme de Bel Ebat – Théâtre de Guyancourt, du Théâtre de l'Hôtel de Ville à Saint-Barthélemy d'Anjou, de la SPEDIDAM, d'ARCADI et la participation artistique de l'ENSATT Une production soutenue par la Région Centre

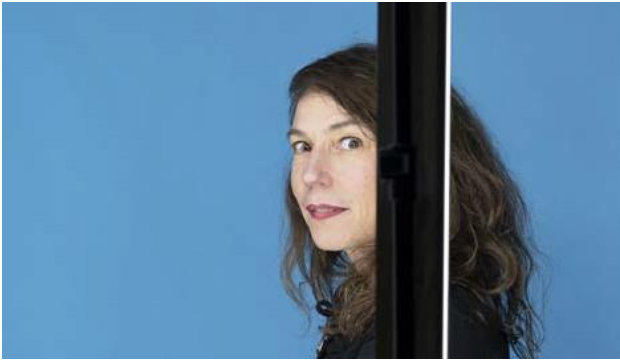
**DURÉE** 2h

**Tout public** à partir de 13 ans

## LES ANGES AU PLAFOND

Les Anges au Plafond porte depuis sa création en 2000, un projet pluridisciplinaire à la croisée des arts : théâtre, arts plastiques, art du mouvement, magie nouvelle, musique. Cette transversalité des pratiques constitue véritablement le moteur de sa recherche et participe à faire reconnaître les arts de la Marionnette comme vecteur d'innovation et de renouvellement des esthétiques dans le domaine théâtral. Camille Trouvé et Brice Berthoud, co-fondateurs de la compagnie, articulent leur langage artistique autour de 3 grands axes : le souffle de l'épopée, l'espace en question et le geste de manipulation, visible ou invisible. Portés par l'envie de conter des histoires intimes et spectaculaires, ils nous transportent dans les récits de trajectoires de vie, des mythes fondateurs d'Antigone et d'Œdipe aux figures d'artistes contemporains. Après quatre spectacles qui mêlent l'intime et le politique et mettent en scène les figures de Camille Claudel et Romain Gary, ils ressentent aujourd'hui la nécessité d'aller ailleurs. Leur geste de création prend comme point de départ, non plus le récit d'une trajectoire de vie connue, mais le principe de manipulation même, comme moteur de l'écriture. Avec la création du *Nécessaire Déséquilibre des choses*, ils partent en exploration dans les méandres de l'être humain.





## Camille TROUVÉ

COMÉDIENNE - MARIONNETTISTE ET  
METTEUSE EN SCÈNE

Formée à l'art de la marionnette Glasgow, elle co-fonde la Compagnie Les Chiffonnières. Jusqu'en 2006, elle mène, avec ces artistes plasticiennes et musiciennes, une recherche sur le rapport entre image et musique. Elle se forme auprès de grands metteurs en scène et auteurs de théâtre tels que Wajdi Mouawad, François Cervantes et Catherine Germain, Laurent Fréchuret et suit les cours de formation continue l'ESNAM (Ecole Nationale des Arts de la Marionnette). Constructrice, bricoleuse d'objets articulés insolites, marionnettiste et comédienne, elle poursuit sa recherche, traçant au fil des créations un univers visuel original et décalé. Comédienne-marionnettiste dans *Le Cri quotidien*, *Une Antigone de papier*, *Les Mains de Camille*, *Du rêve que fut ma vie*, *Le Bal Marionnettique* et *Le Nécessaire Déséquilibre des choses* elle a réalisé la mise en scène des *Nuits polaires*, *Au Fil d'Oedipe*, *R.A.G.E*, *White Dog* et *L'Oiseau de Prométhée*.



## Brice BERTHOUD

COMÉDIEN - MARIONNETTISTE ET  
METTEUR EN SCÈNE

Circassien de formation, a débuté comme fil-de-fériste et jongleur dans la compagnie Le Colimaçon créant cinq spectacles mêlant les arts du cirque et la comédie. En 1994, il rencontre la compagnie strasbourgeoise Flash Marionnettes, avec laquelle il créera neuf spectacles dont *La Tempête* (1994), *Léonard de Vinci* (1998), *Les Pantagruéliques* (2002) et *Un Roman de Renart* (2005). Sa technique de manipulation emprunte d'une certaine manière au jonglage par la dextérité et la virtuosité avec laquelle il change de marionnettes. Comédien-marionnettiste dans *Les Nuits Polaires*, *Au Fil d'Oedipe* et *R.A.G.E*, *White Dog*, il prête sa voix à plus d'une dizaine de personnages. Il a réalisé la mise en scène du *Cri quotidien*, *Une Antigone de papier*, *Les Mains de Camille*, *Du rêve que fut ma vie*, *Le Bal Marionnettique*, *Le Nécessaire Déséquilibre des choses* et *L'Oiseau de Prométhée*.

**EN OCTOBRE 2021, Camille Trouvé et Brice Berthoud deviennent co-directeur.ice du Centre Dramatique National de Normandie Rouen, pour développer un projet *Vivant !* à vocation transdisciplinaire.**

# CONTACTS

## DIRECTION DE PRODUCTION

Antoine Pitel

+33 (0)6 45 68 11 29

antoine.pitel@cdn-normandierouen.fr

## RESPONSABLE DE DÉVELOPPEMENT & DE DIFFUSION

Sarah Valin

+33 (0)7 49 02 56 65

sarah.valin@cdn-normandierouen.fr

## CHARGÉE DE PRODUCTION

Romane Marilleaud

+33 (0)6 23 87 71 76

romane.marilleaud@cdn-normandierouen.fr

## ATTACHÉ DE PRODUCTION

Florent Simon

+33 (0)6 20 17 84 44

florent.simon@cdn-normandierouen.fr

## DIFFUSION

Collaboratrice extérieure

Carol Ghionda

+33 (0)6 61 34 53 5

carol.diff@gmail.com

## PRESSE NATIONALE

Isabelle Muraour

+33 (0)6 18 46 67 3

contact@zef-bureau.fr

## DIRECTION TECHNIQUE DU CDN

Thomas Turpin

+33 (0)6 51 49 73 95

thomas.turpin@cdn-normandierouen.fr

## DIRECTION TECHNIQUE DES TOURNÉES

Julien Michenaud

+33 (0)6 95 42 48 84

julien.michenaud@cdn-normandierouen.fr

## TOURNÉE ET INFORMATIONS

SUPPLÉMENTAIRES SUR :

<https://www.cdn-normandierouen.fr/>

production/r-a-g-e/

Crédits photos

© Vincent Muteau

© Pascal Auvé



Soutenu par

