

L'OISEAU DE PROMÉTHÉE

LES ANGES AU PLAFOND

PRÉ-FICHE TECHNIQUE



CRÉATION 2023

Mise à jour 22 OCT 2023



Durée : 1h45
à partir de 12 ans

Jauge : 540 personnes maximum

L'ÉQUIPE

Autour de la table

Rhiannon Morgan, Victoire Goupil, Souleymane Sylla, Achille Sauloup

Marionnettiste Christelle Ferreira

Sur le fil Olivier Roustan

Musique live Stéphane Tsapis

Mise en scène Camille Trouvé et Brice Berthoud

Complicité artistique et poétique Jonas Coutancier

Écriture Christos Chryssópoulos avec Camille Trouvé et Brice Berthoud

Traduction Anne-Laure Brisac

Dramaturgie Saskia Berthod

Économiste de référence Romain Zolla

Création marionnettes et univers plastique Amélie Madeline, Séverine Thiébault, Camille Trouvé, Jonas Coutancier, Magali Rousseau avec l'aide de Caroline Dubuisson

Scénographie Brice Berthoud avec Maxime Boulanger et Adèle Romieu

Patines Vincent Croguennec avec l'aide d'Alexa Pinaud

Création costumes Séverine Thiébault

Direction musicale UssaR

Création et régie lumière Louis de Pasquale

Création et régie son Tania Volke

Régie Générale Gaëlle Grassin en alternance avec Marie Jolet

Régie Plateau Philippe Desmulie en alternance avec Yvan Bernardet

Construction des décors Les ateliers de la maison delaculture, Scène nationale de Bourges de Bourges et Salem Ben Belkacem

Référent technique de tournée Julien Michenaud

Production Antoine Pitel, Directeur des productions, et Sarah Valin, Responsable de développement et de diffusion.

Nous sommes heureuses, heureux de venir ou revenir jouer chez vous...
Le spectacle L'Oiseau de Prométhée est en pleine création.
Certaines données de la pré-fiche technique seront à coup sûr complètement erronées...

INFORMATIONS GÉNÉRALES

L'équipe de tournée est composée de 10 personnes (technicien·nes et artistes).

Pour l'instant, le spectacle dure 1 heure et 42 minutes et 16 secondes sans entracte.
Il se joue en salle et sur scène ; marionnettistes (mot ingénéré), musicien·nes et public mélangé·es.

C'est un spectacle en tri-frontal, le public étant réparti entre les gradins de la salle (500) et celui sur scène, que nous amenons. (40 personnes).

Le montage s'effectue en **5 services + 1 service de raccord (avec un pré-montage lumière en amont)** et le démontage en 4 heures (chargement compris).

Nous avons besoin d'une boîte noire de **16m d'ouverture et de 11m de profondeur** avec un sol noir.

Au cours du spectacle, nous partageons avec le public des mets venus des 4 coins d'Europe.
Ils seront préparés et servis par 3 cuisinières-marionnettes.
Il y aura donc au plateau, face jardin, un espace cuisine avec une plancha et une soupière.

Un funambule effectue des traversées sur un fil d'équilibre au-dessus du plateau pendant le spectacle. Nous amenons le dispositif et l'accastillage pour monter un fil de 10m de longueur à 3,7m de hauteur.

Nous avons besoin de 2 points d'accroche de 1,5 tonnes de CMU (1 vers lointain Jardin et 1 vers face cour).

Pour le confort des spectateur·trices au plateau, merci de prévoir un vestiaire.
Pour celui des marionnettistes et musiciens, deux loges avec un fer et une table à repasser.
Pour les marionnettes : 1 bouteille d'Ouzo.

LE PLATEAU



Dimension requises

16 mètres d'ouverture
11 mètres de profondeur
6,5m mètres de hauteur sous perches

Le sol doit être noir.

Nous montons à jardin trois éléments de décor symbolisant les immeubles d'une ville en construction.

Nous avons besoin d'un demi-fond avec ouverture centrale.

Une partie du public (34 personnes) est présente au plateau pendant toute la durée du spectacle. Ces personnes sont assises sur un gradin 3 rangs (environ 27 places) que nous amenons (à cour) et attablés sur des chaises (7 places) que nous amenons (à jardin).

Il faut donc prévoir un accès au plateau depuis la salle pour l'entrée et la sortie du public.

Notre tapis de sol est maintenu tendu par quelques semences de tapissier. Nous avons donc besoin de pouvoir les clouer dans le sol. Merci de nous prévenir bien en amont si ça n'est absolument pas possible.

LE FIL D'ÉQUILIBRE

Nous installons un fil d'équilibre de 10 m de longueur à 3,7m de hauteur.

Ce fil part du toit du "batiment" au lointain cour et s'arrête au pied du gradin à la face jardin.

Le fil de marche est tendu à 1,5 tonne par un système de treuil. Nous amenons tout le dispositif et l'accastillage nécessaires.

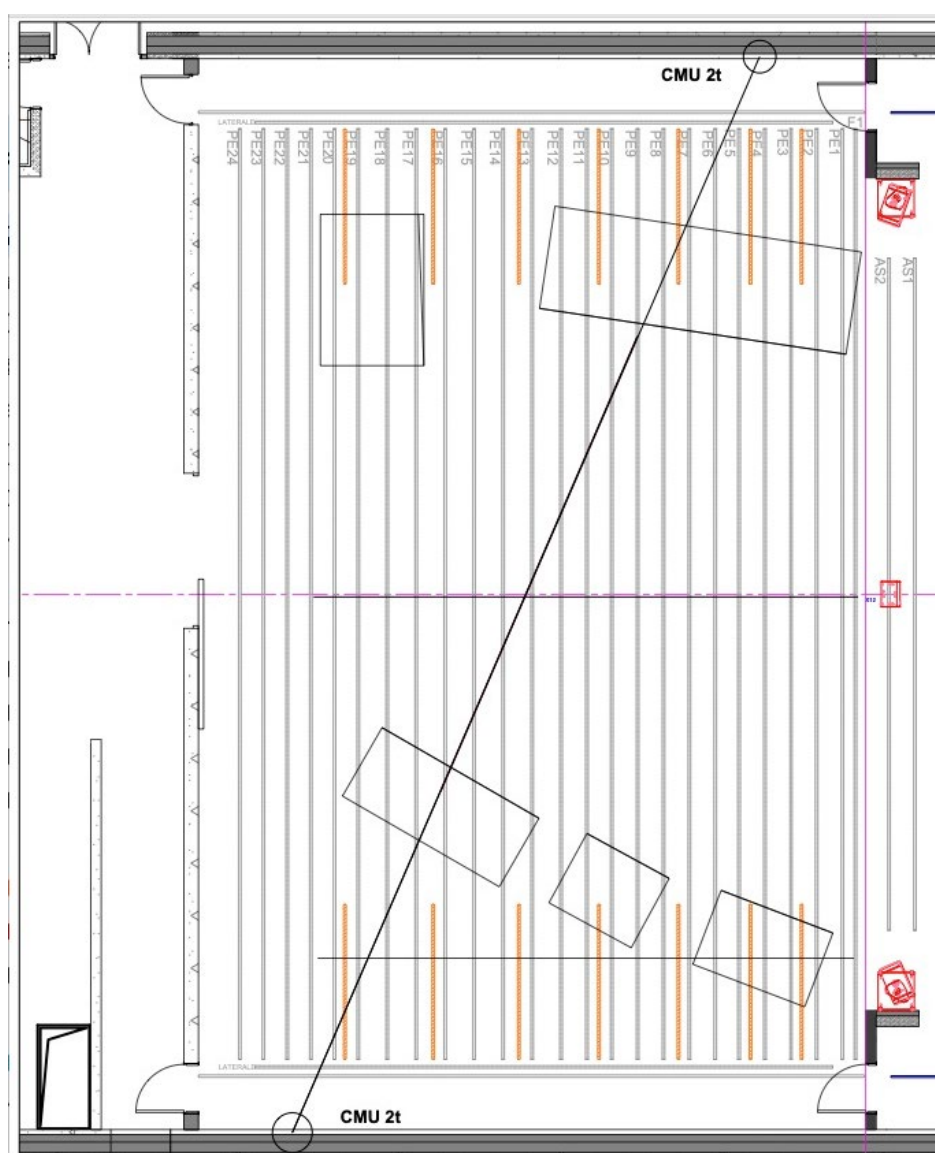
Nous avons besoin de 2 points d'ancrage de 1,5 tonnes de CMU avec si possible des anneaux articulés.

Pour contraindre l'oscillation de la chèvre du fil située à cour, nous aurons besoin de 2 points supplémentaires de 300 kg de CMU. Ces points sont relativement mobiles et adaptables.

La hauteur des points d'ancrage peut aller des dessous de scène à 2m de hauteur.

Si vous rencontrez des difficultés ou des questions concernant la fourniture de ces points d'ancrage n'hésitez pas à nous solliciter. Nous trouverons des solutions ensemble.

Les descentes de charge au niveau des pieds des potences du fil n'excèdent pas 500 DaN au mètre carré.







L'OISEAU DE PROMÉTHÉE – Les Anges au Plafond – CDN de Normandie-Rouen

Contact technique tournées : Julien Michenaud +33 6 95 42 48 84 | julien.michenaud@cdn-normandierouen.fr

Direction technique CDN de Rouen : Thomas Turpin +33 6 51 49 73 95 | thomas.turpin@cdn-normandierouen.fr

LA FLAMME AU PLATEAU

L'une de nos marionnettes (Zeus) a tendance à se mettre en colère facilement... Cette colère prend notamment la forme de flammes qui lui sortent par les bois. (en cuivre).

Cet effet est réalisé et déclenché par le comédien manipulateur. Le combustible utilisé est du butane stocké dans une bonbonne de 52 grammes.

Un dispositif de coupure de la flamme est tenu en permanence en main par le comédien-marionnettiste. Le parcours de la marionnette est connu de toutes et tous et répété en conservant une distance de sécurité vis-à-vis des autres éléments du plateau.

Notre technicien plateau accompagne sur scène tous les déplacements de la marionnette. Un extincteur accessible est caché dans son costume. Il n'a aucune autre tâche durant la totalité de la présence de Zeus sur scène.

En mesure compensatoire, nous fournissons 2 extincteurs H2O et 1 CO2.

L'ensemble de nos techniciens plateau présents sont formés EPI (équipier de première intervention).

Pour toutes questions concernant cet impressionnant personnage néanmoins gentil, n'hésitez pas à nous contacter.

D'autres effets de flammes plus « classiques » sont utilisés pendant le spectacle:

- 50 mini bougies de cire allumée au centre du plateau dans le bac à sable en début de spectacle
- 2 papiers flash en cuisine à Jardin
- 1 torche de pâte à feu « pour » allumer Zeus
- 1 cigarette fumée par un comédien au centre du plateau

Nous disposons de la conduite minutée de tout ces effets ainsi que de tous les PV de classement des produits utilisés

LA LUMIÈRE

Contact Louis de Pasquale - louisdepasquale@outlook.fr - 06.95.96.28.87
Plan et feuille de patch fournis sur demande.

Matériel demandé au théâtre

Régie

La régie lumière doit être en salle à côté de la régie son.
La compagnie à besoin d'une console lumière ETC Eos ou Cobalt.

Électricité

Puissance demandé : 125A triphasé
85 circuits de gradation 2kW
2 circuits de gradation 5kW

Projecteurs

Tous les projecteurs seront équipés de colliers, élingues de sécurité et autres accessoires nécessaires. Le matériel demandé devra être fourni avec le câblage nécessaire.

5 PAR64 CP62
5 PAR64 CP95
42 PC 1kW
7 PC 2kW
4 Fresnel 5kW
11 découpes type 613 sx
5 découpes type 614 sx
2 découpes type 713 sx
5 découpes type 714 sx
4 Cycliodes
5 Barre T8
10 F1
1 Strobe

Accessoires

2 platines lumière

Effets

1 Machine à brouillard
1 Ventilateur

Gélatines en attente

Accroches certains PC seront sous perchés au lointain et à Jardin sur des tubes verticaux. Nous amenons 12 tubes aciers de différentes longueurs ainsi que les colliers nécessaires.

LA VIDÉO

Nous utilisons 2 vidéos projecteurs. 1 pour texturer le sol et 1 pour des sous titres projetés sur notre décor.

Nous aurons besoin de 2 Vidéoprojecteurs Laser 10000 Lumens accrochés à cour.

1 de focale 0,85 et 1 focale de 0,95

Ces vidéoprojecteurs sont installés dans les cintres. Il faut donc qu'il soit installé pendant le montage lumière

LE SON

Contact Tania Volke - volketania@gmail.com 06 16 41 49 00

La musique ainsi que les bruitages se jouent en direct.

Nous utilisons un piano demi queue Yamaha accordé et préparé spécifiquement, on l'appelle Le Piano Oriental car il peut jouer en mode tempéré ou en mode oriental (1/4 de tons).

DIFFUSION

Face : LR + subs + Cluster central (4 circuits séparés)

Diffusion Plateau : 4 x X12 ou équivalent (4 circuits séparés) + 2 pieds d'enceinte

Retours : 2 x X8 ou équivalent (2 circuits séparés)

REGIE FAÇADE/RETOUR

1 console Yamaha CL5 avec routeur et I-Pad

1 ordi avec Ableton Live + 1 carte son 6 sorties (fournie par la compagnie)

Merci d'installer la régie en salle avec une grande table (console, ordi, carte son, conduite...)

MICROS

6 DPA 4061 avec liaisons HF (fournis par la compagnie)

1 HF main avec pied droit embase ronde

6 DI

2 DPA 4099 avec pinces piano aimantée ou 2 x C414 ou 2 x KM184

2 Micros contact (Fournis par la compagnie)

Merci de prévoir 14 piles AA les pour les HF par représentation.

HABILLAGE

Une création costume est en cours. Nous ne sommes pas encore en mesure de fournir des indications concernant l'entretien de ceux- ci.

Néanmoins, il sera nécessaire de prévoir un service d'habillage à notre arrivée J-1 pour l'entretien de costumes ainsi qu'un service pour le repassage et la mise en loge des costumes le jour de la représentation.

Pour chaque représentation supplémentaire, il conviendra de prévoir 2 services (1 service d'entretien et 1 service de repassage mise en loge).

Voilà, le tout est évidemment adaptable, appelons-nous....

Cordialement,
Les Anges au Plafond

Cette fiche technique fait partie intégrante du contrat de cession.

Signature organisateur :

Signature producteur :

