



KOUDOUR

HATICE ÖZER

FICHE TECHNIQUE



6 personnes en tournée
Durée : 1h45
à partir de 12 ans
Jauge maximum : 250 personnes

CONTACTS TECHNIQUES

Régisseuse générale et lumière en tournée

Lola Delelo | 06 26 22 26 46 | lola.delelo@hotmail.fr

Régisseur son en tournée

Lucas Magnat | 07 71 63 14 83 | lucasmagnat@protomail.com

Directeur technique CDN

Thomas Turpin | 06 51 49 73 95 | thomas.turpin@cdn-normandierouen.fr

CONTACTS PRODUCTION DU CDN

Responsable de développement et de diffusion

Sarah Valin | 07 49 02 56 65 | sarah.valin@cdn-normandierouen.fr

Administratrice de production

Elsa Corroyer | 06 95 33 03 76 | elsa.corroyer@cdn-normandierouen.fr

Chargé de production

Florent Simon | 06 20 17 84 44 | florent.simon@cdn-normandierouen.fr

DISTRIBUTION

Écriture et mise en scène Hatice Özer

Avec les textes de Yunus Emre, Djalâl ad-Dîn Rûmî et Morsi Djamil Aziz

Direction musicale Antonin Tri Hoang

Avec les compositions de Erik Satie, Neset Ertas, Sezen Aksu

Interprètes :

- Hatice Özer (jeu, chant, davul)
- Antonin Tri Hoang (arrangement, composition, claviers, saxophone, clarinette, zurna, jeu)
- Matteo Bortone (contrebasse, voix)
- Benjamin Colin (percussions, voix, jeu)

Création costumes Alejandra García

Régie son Lucas Magnat

Création lumière & Régie générale lumière Lola Delelo

PLANNING ET PERSONNEL DEMANDÉ

Un pré-montage plateau et une implantation lumière et son sont obligatoires avant notre arrivée.

J-1

14h-18h : montage backline + début réglages son et lumière

1 régisseur son, 1 régisseur plateau, 1 régisseur lumière, 1 technicien lumière.

19h-23h : fin réglages son et lumière

1 régisseur son, 1 régisseur plateau, 1 régisseur lumière, 1 technicien lumière.

J-0

9h-13h : balance son, conduite et répétition

1 régisseur son, 1 régisseur plateau, 1 régisseur lumière, 1 technicien lumière.

13h : accord piano

14-18h : conduite et répétition

1 régisseur son, 1 régisseur plateau, 1 régisseur lumière.

20h : représentation

1 régisseur son, 1 régisseur plateau, 1 régisseur lumière.

21h45-23h45 : démontage

1 régisseur son, 1 régisseur plateau, 1 régisseur lumière, 1 technicien lumière, 1 habilleur

DIVERS

La forme du spectacle est évolutive en fonction des lieux d'accueil, merci d'en prendre note afin de travailler ensemble dans les meilleures conditions.

Idéalement, la salle accueillant le spectacle doit être de plain-pied entre le gradin et le plateau (sans fosse et sans scène).

Prévoir un gradin sur le plateau si celui-ci n'est pas de plain-pied. Afin que le public se trouvant sur le plateau puisse s'asseoir.

De l'encens est allumé pendant le spectacle, merci de prendre les mesures nécessaires.

Ce spectacle peut s'adapter pour d'autres structures type CTS - (chapiteaux, tentes et structures itinérants) après étude de la fiche technique et des plans.

L'espace de jeu se compose de deux zones :

- Une première zone où les artistes évoluent dans le gradin et sur le plateau de la salle.

Quand les artistes évoluent sur le plateau, ils jouent au milieu des spectateurs.

Selon la jauge et pour le confort des spectateurs désirant s'installer au sol, prévoir suffisamment de coussins (voir photos) et **prévenir les agents SSIAP ou le personnel compétent afin de mettre en place une mesure compensatoire pour les évacuations si nécessaire.**

- Une deuxième zone sonorisée où les musiciens jouent sur une scène en praticables. Les autres spectateurs pourront être installés dans le gradin de la salle.

Les régies son et lumières devront se trouver soit au plateau, soit en salle dans le gradin selon le dispositif choisit.

TRANSPORT

Merci de bien vouloir contacter Florent Simon pour organiser les transferts entre la gare, la salle et l'hôtel.

Les musiciens voyagent avec des instruments merci de prévoir des transferts aller/retour avec un véhicule suffisamment grand entre la gare et la salle, **ce véhicule doit pouvoir accueillir une contrebasse.**

Le régisseur général vient avec un véhicule de 8 m³, merci de prévoir un emplacement de parking protégé pour notre VU (L = 3,5m, H = 1,9 m, l = 1,6 m)

LOGE ET CATERING

4 loges pour une personne.

Chacune équipée d'un miroir, d'une douche, d'une serviette de toilette, d'un sanitaire et d'un portant.

Nous apprécions beaucoup, l'eau plate et pétillante, le fromage, les jus de fruits, le café, le thé, ainsi que quelques fruits de saisons et des fruits secs.

DISPOSITIF SCÉNIQUE TYPE L



DISPOSITIF SCÉNIQUE TYPE CTS



PLATEAU

Dimension idéale du plateau type L

Ouverture au cadre : 14 m Profondeur : 10 m
Hauteur : 7 m

Dimension minimum des structures type CTS

Ouverture de mur à mur : 10 m Profondeur : 10 m (sans le gradin)
Hauteur : 3 m sous perche

À fournir par l'organisateur

1 tabouret de batterie

1 scène sécurisée et stable en praticables de dimension : 6 m x 3 m x 0,40 m.

Décor et accessoires apportés par la compagnie

10 tapis pour le plateau, 3 tapis pour la scène en praticable, 2 tables, 3 chaises, plusieurs verres, 1 carafe, 1 support pour le percussionniste

SON à fournir par l'organisateur

- **Un système de diffusion frontale au plateau (scène sur praticables)**

Une façade stéréo type X12 ou X15 selon la jauge + 2 subs type SB18 ou équivalent. Ce système doit être placé sur les côtés des praticables (la zone sonorisée). Nous préférons l'accrochage des têtes d'enceintes sur une perche, plutôt que d'utiliser des tubes de liaison entre les enceintes et les subs.

Le système de diffusion doit être adapté aux dimensions du plateau, qui accueillera une partie du public.

- **Le système principal de la salle prévu pour les gradins** sera utilisé en renfort du système frontal du plateau, pour les personnes du public qui préféreront s'asseoir dans les gradins.

- **Un système de diffusion latéral au plateau (à cour, orienté jardin)**

Composé de deux têtes montées sur pieds, type X12 + un ou deux subs (un SB18 ou deux SB15 par exemple)

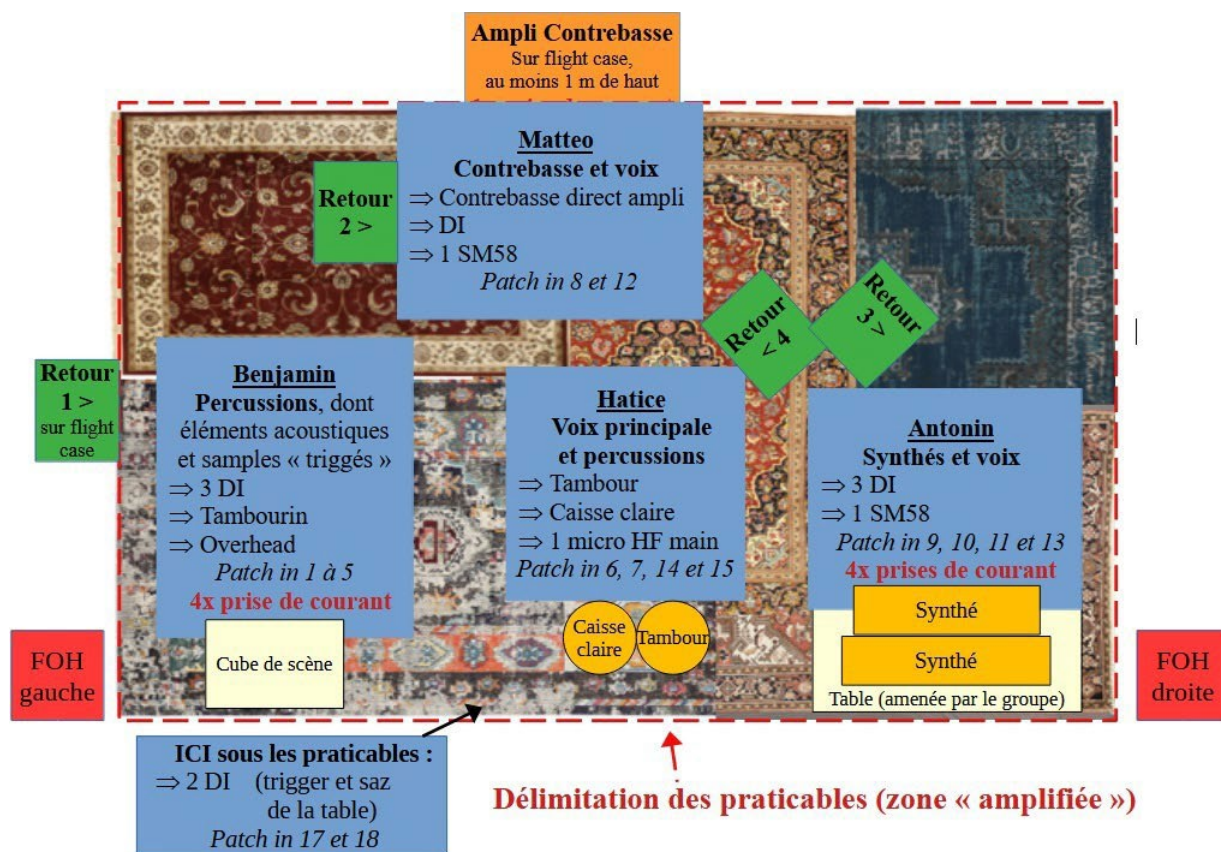
- **4 retours scène (wedge) 12 pouces**, type X12 ou équivalent. Les quatre mix de retour sont séparés.

- **Une console numérique** : Yamaha QL1 ou QL5 ou CL1 ou CL5, Behringer X32 (pas de compact), Midas M32 (pas de M32R).

- **Le patch installé entre la régie et la scène** devra transporter au minimum 24 voies en entrée de console, et toutes les voies nécessaires à la diffusion sur plateau et aux retours.

Microphonie, DI et pieds : voir feuille de patch ci-après.

PATCH SON



Microphones, systèmes HF, DI, pieds et pinces de micro à fournir

| | | Source | Micro ou DI | Pied ou pince micro |
|----------|----|--------------------------|--|---------------------|
| Benjamin | 1 | Percu basse trigger | DI | - |
| | 2 | Percu diverses trigger | DI | - |
| | 3 | Tambourin 1 | Neumann KM 184 | Petit pied |
| | 4 | Charley Piezzo | DI | - |
| | 5 | Percussions Overhead | Neumann KM 184 | Grand pied |
| Hatice | 6 | Davul | D6, Beta 52, D112... | Petit pied |
| | 7 | Caisse claire | SM57 ou similaire | Petit pied |
| Matteo | 8 | Ampli contrebasse direct | (XLR en sortie d'ampli) | - |
| Antonin | 9 | Synthé 1 - Novation | DI | - |
| | 10 | <i>Stéréo</i> | DI | - |
| | 11 | Synthé 2 - Yamaha | DI | - |
| VOIX | 12 | Chant Matteo | SM58 | Grand pied |
| | 13 | Chant Antonin | SM58 | Grand pied |
| | 14 | Chant Hatice | HF Main type Sennheiser 835 ou SM58 HF | Grand pied |
| | 15 | Chant Hatice (SPARE) | HF Main type Sennheiser 835 ou SM58 HF | - |

Hors scène en praticables : à la table (côté cour)

| | | | | |
|--|----|---------------|----|---|
| | 17 | Trigger table | DI | - |
| | 18 | Saz table | DI | - |

+ Un micro SM 58 ou autre branché en direct à la console pour communiquer avec le groupe pendant les balances

+ Deux pieds de micros supplémentaires, chacun avec une pince micro pour le HF main de Hatice :

- Un grand pied, embase ronde si possible
- Un petit pied lesté (embase ronde ou type « pied de canard »), avec perchette

BACKLINE

à fournir par l'organisateur

- **1 piano droit** placé à jardin sur le plateau avec un accord le jour de la représentation.
- **1 contrebasse modèle 4/4 ou 3/4** avec chevalet réglable et **cellule modèle Realist ou Full Circle** (important : pas de cellule Underwood).

Veillez contacter Lola Delelo (06 26 22 26 46 | lola.delelo@hotmail.fr) avant d'envisager de louer une contrebasse.

- **1 tête d'ampli + son cab 4x10** minimum 250-300w ou équivalent, modèle Gallien RB 700 ou Ampeg SVT4. Avec le câble de liaison entre l'ampli et sa tête.
- **Deux jacks de 3m, 6,35mm mâle-mâle TS type instrument**
- **11 prises électriques 220 V - 16 A** sur la scène en (comme indiqués sur le plan de scène).
- **2 prises électriques 220 V - 16 A** arrivant derrière le piano droit (selon implantation validée avec la régie générale).*

Ces arrivées électriques, dédiées aux musiciens, partageront une phase dédiée au son, à l'exclusion de toute autre type utilisation.

- **Deux tabouret de batterie.**
- **Trois cubes de scène ou flight-cases d'environ 40x40x50**

LUMIÈRE

Selon le type de la structure L ou CTS la lumière pourra être adaptée.
Veuillez nous envoyer les plans du lieu en PDF et en DWG afin de vous proposer une adaptation lumière.

Idéalement à fournir par l'organisateur :

- Une console type EOS ou Congo
- 6 x pieds lumière ou 6 x échelles ou deux tubes suspendus en latérale à 1m80 du sol avec système d'accroche
- 10 x PAR 64 CP2
- 10 x PAR 64 CP61
- 4 x Par led RGBW Zoom
- 10 x cycliode
- 7 x PC 1 Kw
- 2 x PC 2 Kw
- 1 x découpe 713 sx

GÉLATINES à fournir

| | L201 | L201+ L216 | L202 | L203 | L203+ #119 | L206+ L216 |
|----------|------|---------------|------|------|---------------|---------------|
| PAR | 3 | | 4 | 12 | | |
| PC 1 KW | | | | | 7 | |
| CYCLIODE | | 4 | | | | 4 |

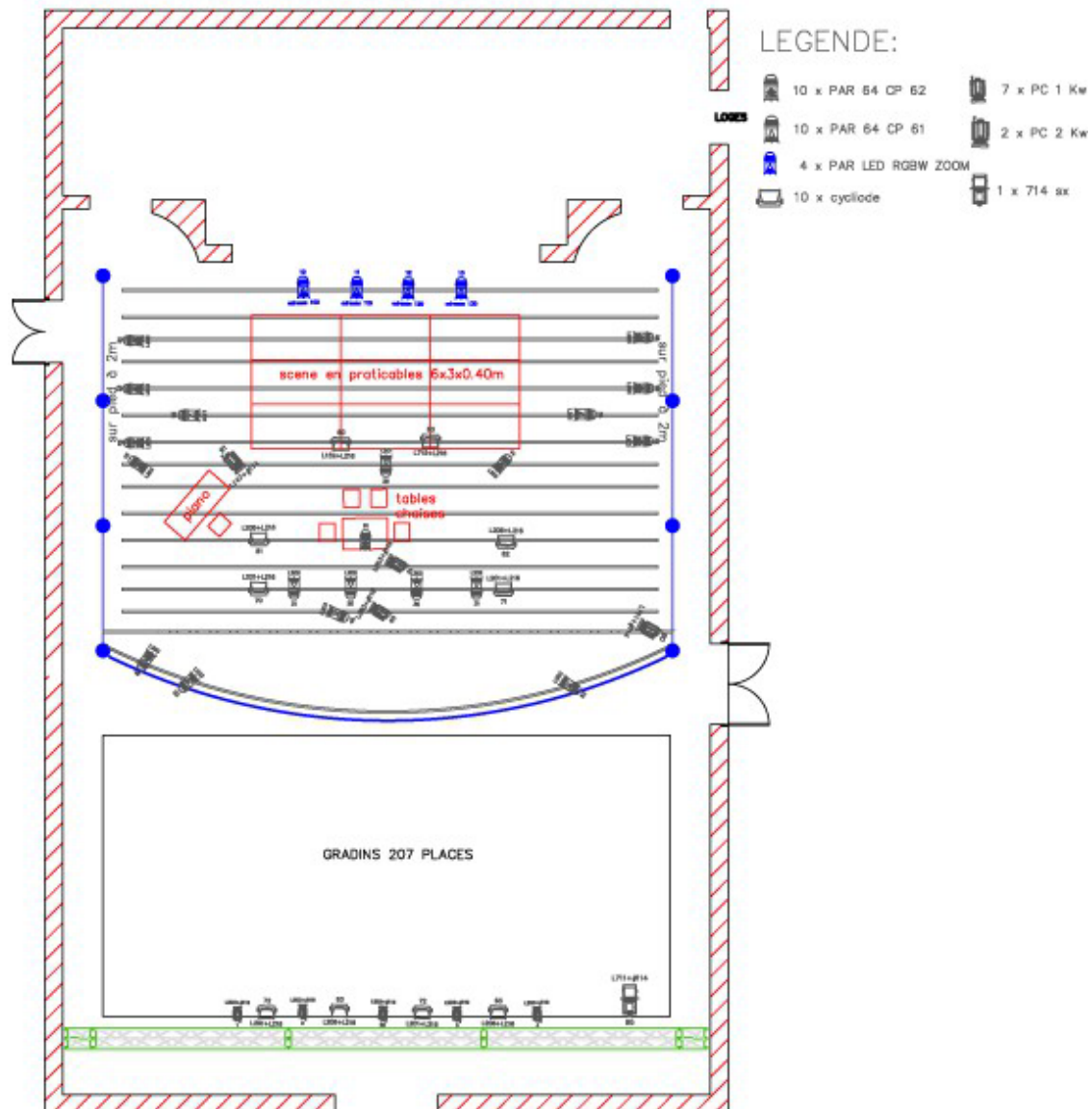
| | L147+ #114 | L152+ L216 | L711+ #114 | L715+ L216 |
|----------|---------------|---------------|---------------|---------------|
| PC 2 KW | 1 | | 1 | |
| CYCLIODE | | 1 | | 1 |
| 714 SX | | | 1 | |

PLAN LUMIÈRE á titre indicatif

KOUDOUR / CIE LA NEIGE LA NUIT

Régie lumière et générale : Lola Delelo 06 26 22 26 46 / lola.delelo@hotmail.fr

Régie son : Lucas Magnat / lucasmagnat@protonmail.com



ENTRETIEN DES COSTUMES

À fournir par l'organisateur :

- 1 machine à laver lessive
- 1 portant
- 1 steamer

Hatice Özer

| Costumes | Entretien avant spectacle | Entretien après spectacle |
|-------------------------|---|---|
| 1 robe en soie + larmes | <ul style="list-style-type: none">• Vaporiser la surface avec steamer• Brumiser avec vodka | <ul style="list-style-type: none">• Brumiser avec vodka |
| 1 robe à sequins dorés | | <ul style="list-style-type: none">• Brumiser avec vodka |
| 1 robe dorée | <ul style="list-style-type: none">• Vaporiser la surface avec steamer | <ul style="list-style-type: none">• Laver à froid sans essorage |
| Talons dorés | <ul style="list-style-type: none">• Nettoyer avec un chiffon humide sans produit | |
| 1 paire de gants | <ul style="list-style-type: none">• Retouche des cloches et coutures si besoin | |

Benjamin Colin

| Costumes | Entretien avant spectacle | Entretien après spectacle |
|-----------------------------|---|---|
| 1 veste marron | | <ul style="list-style-type: none">• Brumiser avec vodka |
| 1 pantalon gris | <ul style="list-style-type: none">• Vaporiser la surface avec steamer | <ul style="list-style-type: none">• Laver à 30 degrés |
| 1 chemise beige brodée | <ul style="list-style-type: none">• Vaporiser la surface avec steamer | <ul style="list-style-type: none">• Laver à froid sans essorage |
| 1 paire de chaussettes ocre | | <ul style="list-style-type: none">• Laver à 30 degrés |
| 1 bande de laine | <ul style="list-style-type: none">• Brumiser avec vodka | <ul style="list-style-type: none">• Brumiser avec vodka |

Matteo Bortone

| Costumes | Entretien avant spectacle | Entretien après spectacle |
|------------------------------|--|--|
| 1 veste rouge | <ul style="list-style-type: none"> Vaporiser la surface avec steamer Brumiser avec vodka | <ul style="list-style-type: none"> Brumiser avec vodka |
| 1 pantalon rouge | <ul style="list-style-type: none"> Vaporiser la surface avec steamer | <ul style="list-style-type: none"> Laver à froid sans essorage |
| 1 chemise rouge | <ul style="list-style-type: none"> Vaporiser la surface avec steamer | <ul style="list-style-type: none"> Laver à froid sans essorage |
| 1 paire de chaussettes rouge | | <ul style="list-style-type: none"> Laver à froid sans essorage |
| 1 foulard à motifs rouge | <ul style="list-style-type: none"> Vaporiser la surface avec steamer | <ul style="list-style-type: none"> Laver à froid sans essorage |
| 1 pull rouge | | |

Antonin Tri Hoang

| Costumes | Entretien avant spectacle | Entretien après spectacle |
|------------------------------|--|--|
| 1 veste verte avec fourmis | <ul style="list-style-type: none"> Brumiser avec vodka Coiffer les pattes de fourmis | <ul style="list-style-type: none"> Brumiser avec vodka Coiffer les pattes de fourmis |
| 1 pantalon vert avec fourmis | <ul style="list-style-type: none"> Vaporiser la surface avec steamer Coiffer les pattes de fourmis | <ul style="list-style-type: none"> Brumiser avec vodka Coiffer les pattes de fourmis |
| 1 chemise blanche brodée | <ul style="list-style-type: none"> Vaporiser la surface avec steamer | <ul style="list-style-type: none"> Laver à froid sans essorage |
| 1 paire de chaussettes verte | | |
| 1 cravate | <ul style="list-style-type: none"> Vaporiser la surface avec steamer | |

Merci.

**La présente fiche technique fait intégralement partie
du contrat de cession.**

**Tout problème rencontré par cette présente doit nous être communiqué
le plus rapidement possible pour trouver ensemble une solution.**

à Le

Cachet et signature organisateur :

Cachet et signature producteur :